

Překlad původního návodu



NÁVOD K OBSLUZE

Stříkací pistole LVLP

Typ: T20001, T20002, T20003 Model: FM-1



Vyrobeno pro
GEKO Spol. s r. o., k. s.
Kietlin, ul. Spacerowa 3
97-500 Radomsko, Polsko
www.geko.pl

Před prvním použitím prosíme o důkladné seznámení se s tímto návodem k obsluze. Seznámení se se všemi pokyny, nezbytnými k bezpečnému používání a obsluze a porozumění všech rizik, které mohou vzniknout během provozu zařízení, patří do povinnosti jeho uživatele.



ČESKÝ JAZYK

UPOZORNĚNÍ!!!

**Vzhledem k neustálému zlepšování výrobků, umístěné v návodu fotografie a obrázky jsou pouze ilustrativní a mohou se lišit od zakoupeného zboží.
Tyto rozdíly nemohou být důvodem k reklamaci.**

TECHNICKÁ SPECIFIKACE

Kód produktu	T20001	T20002	T20002
Průměr trysky	1,3 mm	1,7 mm	2,0 mm
Technologie		LVLP	
Způsob podávání barvy		Gravitační	
Provozní tlak		2,0 - 3,0 Bar	
Rozptyl stříkání	200 - 250 mm	250 - 280 mm	280 - 310 mm
Průměrná spotřeba vzduchu		170 l/min	
Objem nádržky		600 ml	

UPOZORNĚNÍ! Tento návod obsahuje varování a doporučení.

Zařízení popsané v tomto návodu je určeno pouze pro účely lakování.

Nepoužívejte jej pro jiné účely.

Operátor by měl být plně seznámen s požadavky uvedenými v tomto návodu, včetně důležitých varování a správné obsluhy.

Před použitím si přečtěte návod k obsluze, pochopte jej a uschovejte ho pro případnou potřebu.

Dodržujte varování obsažené v tomto návodu k obsluze.

Pokud tak neučiníte, může dojít k vážnému zranění v důsledku příjmu organického rozpouštědla.

Ujistěte se, že věnujete pozornost následujícímu označení na zařízení, které je obzvláště důležité.

**WARNING**

Označuje potenciálně nebezpečnou situaci, která, pokud se jí nevyhnete, může vést k vážnému zranění nebo ztrátě života.

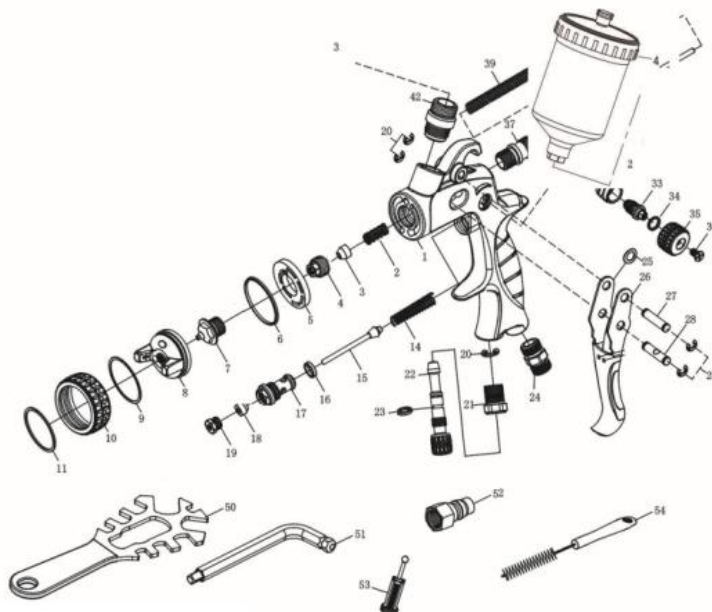
**CAUTION**

Označuje potenciálně nebezpečnou situaci, která, pokud se jí nevyhnete, může vést k lehkému nebo středně těžkému zranění nebo škodě na majetku.

IMPORTANT

Označuje pravidla, která vás žádáme dodržovat. Bezpečnostní opatření obsažená v tomto návodu k obsluze jsou nezbytnými podmínkami pro správné používání zařízení.

Dodržujte národní a místní zákony týkající se protipožární ochrany, elektřiny a bezpečnosti a také předpisy platné ve vaší společnosti.

SEZNAM DÍLŮ

- | | |
|---|---|
| 1. Těleso pistole | 27. Spouštěcí kolík |
| 2. Přítlačná jehla | 28. Kolík závěsu |
| 3. Těsnění těsnící jehly | 29. Podložka |
| 4. Přítlačný šroub těsnění | 30. Těsnění |
| 5. Vzduchová přepážka | 31. Těsnící prostředek |
| 6. Podložka pro pojistný kroužek | 32. Otáčecí knoflík pro nastavení proudu postřiku |
| 7. Tryska | 33. Páka pro nastavení vzoru postřiku |
| 8. Matice | 34. Podložka |
| 9. Přítlačná podložka | 39. Otáčecí knoflík pro nastavení vzoru postřiku |
| 10. Pojistný kroužek | 36. Bezpečnostní šroub |
| 11. Rozpěrka pojistného kroužku | 37. Adaptér pro nastavení jehly |
| 14. Pružina vzduchového ventilu | 38. Jehla |
| 15. Dřík vzduchového ventilu | 39. Pružina pro nastavení jehly |
| 16. Podložka vzduchového ventilu | 40. Pružinová závlačka |
| 17. Vzduchový ventil | 41. Otáčecí knoflík pro nastavení jehly |
| 18. Zásuvka vzduchového ventilu | 42. Adaptér nádrže |
| 19. Těsnící šroub | 43. Nádrž |
| 20. Těsnící prostředek | PŘÍSLUŠENSTVÍ |
| 21. Redukce závitů | 50. Univerzální klíč |
| 22. Otáčecí knoflík pro nastavení vzduchu | 51. Imbusový klíč |
| 23. Těsnění hřídele | 52. Zástrčka samec |
| 24. Vzduchový adaptér | 53. Filtr |
| 25. Podložka | 54. Kartáček |
| 26. Rukojeť spouště | |

BEZPEČNOSTNÍ OPATŘENÍ

POŽÁR A VÝBUCH

1. Práce s otevřeným ohněm je přísně zakázána.

Barvy mohou být vysoce hořlavé a mohou způsobit požár.

Vyhnete se všem zdrojům ohně, jako jsou cigarety, otevřený oheň, elektrická zařízení atd.

2. Nikdy nepoužívejte následující HALOGENOVANÁ UHLÍKOVÁ ROZPOUŠTĚDLA, která mohou chemickou reakcí způsobit popraskání nebo rozpuštění (hliníku) na tělese pistole.

- nevhodná rozpouštědla: methylchlorid, dichlormethan, 1,2 - dichlorethan, tetrachlormethan, trichlorethylen, 1.1.1. - trichlorethan (Ujistěte se, že všechny kapaliny a rozpouštědla jsou kompatibilní s díly pistole.)

3. Bezpečně uzemněte pistoli

Ujistěte se, že je pistole bezpečně uzemněna pomocí tlakové hadice s vestavěným zemnicím vodičem. Pravidelně kontrolujte uzemnění.

V opačném případě může nedostatečné uzemnění způsobit požár a výbuch v důsledku statického elektrického jiskření.

NESPRÁVNÉ POUŽÍVÁNÍ ZAŘÍZENÍ

1. Nikdy nemířte pistolí na lidi nebo zvířata. Může způsobit zánět očí a kůže nebo zranění.

2. Nikdy nepřekračujte maximální pracovní tlak a maximální pracovní teplotu.

3. Před čištěním, demontáží nebo servisem uvolněte tlak vzduchu a kapaliny. V opačném případě může zbývající tlak způsobit zranění v důsledku nesprávné obsluhy nebo rozlití čisticí kapaliny. Pro uvolnění tlaku nejprve uzavřete přívod stlačeného vzduchu, kapaliny a rozpouštědla do stříkací pistole. Poté vyjměte jehlu, nastavte otáčecí knoflík a zatáhněte sestavu jehly pro kapaliny směrem k sobě.

4. Špička sestavy jehly pro kapaliny má ostrý hrot. Během údržby se nedotýkejte špičky jehly, abyste si chránili kůži.

OCHRANA KŮŽE

1. Používejte v dobře větraném místě ve stříkací kabině. V opačném případě může špatné větrání způsobit otravu organickými rozpouštědly a požár.

2. Vždy používejte ochranný oděv (ochranné brýle, masku, rukavice). Jinak může čisticí kapalina atd. způsobit zánět očí a pokožky. Pokud cítíte, že máte něco s očima a kůží, okamžitě navštivte svého lékaře.

3. V případě potřeby si nasadte špunty do uší. Hladina hluku může překročit 85 dB (A) v závislosti na provozních podmínkách a místě lakování.

4. Opakované stisknutí spouště operátorem během práce může způsobit syndrom karpálního tunelu. Odpočívejte, pokud se cítíte unavení.

DALŠÍ BEZPEČNOSTNÍ OPATŘENÍ

1. Nikdy neprovádějte úpravy tohoto zařízení. To může mít za následek nedostatečný výkon a závadu.
2. Vstupujte do pracovních oblastí ostatních zařízení (robotů atd.) po jejich vypnutí. V opačném případě může kontakt s nimi způsobit zranění.
3. Nikdy touto pistolí nestříkejte chemikálie. To může způsobit nehody v důsledku koroze kapalinových kanálů nebo mít nepříznivý vliv na zdraví v důsledku smíšené cizí látky.
4. Pokud narazíte na problém, okamžitě přestaňte pracovat a najděte příčinu. Pistoli nepoužívejte, dokud problém nevyřešíte.

PŘIPOJOVÁNÍ

- Používejte čistý vzduch filtrovaný přes odvlhčovač a vzduchový filtr. V opačném případě může špinavý vzduch způsobit zastavení lakování.
- Při prvním použití této pistole po zakoupení nastavte sestavu těsnění jehly pro kapaliny. Pomalu utáhněte zásuvku kapalinového těsnění a mírně povolte, když se sestava jehly pro kapaliny nevrací hladce, a nastavte tak, aby se sestava jehly pro kapaliny pohybovala hladce.
- Pokud tuto pistoli používáte poprvé po zakoupení, vyčistěte průchody pro kapaliny nastříkáním rozpouštědla a odstraňte antikorozi oleje.
- Pevně připojte hadici nebo nádrž ke stříkací pistoli. Odpojení hadice a pád nádrže může způsobit zranění.

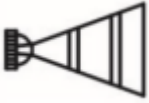




1. Vzduchovou hadici pevně připojte ke vzduchové spojce.
2. Pevně připojte hadici na kapalinu nebo nádrž ke spojce pro kapalinu.
3. Propláchněte průchod kapaliny pistole kompatibilním rozpouštědlem.
4. Nalijte barvu do nádrže, vyzkoušejte stříkání a upravte výstup kapaliny a šířku vzoru.

OBSLUHA

1. Doporučený tlak vzduchu 2,0 - 3,0 bar (30 - 43 psi).
2. Doporučená hustota barvy se liší v závislosti na vlastnostech barvy a podmínkách lakování.
3. Pro dosažení nejlepší kvality atomizace (nástříku) se doporučuje nanášet co nejméně barvy.
4. Pistole by měla být ve vzdálenosti +/- 170 mm od lakovaného předmětu.
5. Pistole by měla být držena tak, aby byla po celou dobu kolmo k povrchu lakovaného předmětu. Následně by se pistole měla pohybovat v přímé a vodorovné linii. Vedení pistole v oblouku způsobuje nerovnoměrný nástřík barvy.

ČIŠTĚNÍ A ÚDRŽBA

Po použití vylijte zbývající barvu, očistěte každou část stříkací pistole rozpouštědlem. Nastříkejte určené množství rozpouštědla k očištění průchodů pro kapaliny, dokud nebudou dostatečně čisté. Poté očistěte měkkým hadříkem. V opačném případě může zbývající barva v průchodech pro kapalinu poškodit stříkací pistoli po ztuhnutí.

Typ postříku	Problém	Řešení
 Vějíř	<ol style="list-style-type: none"> 1. Vzduch vstupuje mezi kapalinovou trysku a zásuvku trysky. 2. Vzduch se odebírá ze soupravy těsnění jehly pro kapaliny. 3. Vzduch vstupuje do matice spojky nádrže na kapalinu nebo do spojky hadice na kapalinu. 	<ol style="list-style-type: none"> 1. Vyměňte kapalinovou trysku, abyste vyčistili zásuvku. Pokud je poškozená, vyměňte trysku. 2. Odstraňte vzduchovou přepážku pro čištění. Pokud je poškozená, vyměňte vzduchovou přepážku. 3. Utáhněte těsnící šroub jehly pro kapalinu. 4. Po vyčištění utáhněte část spojky.
 Půlměsíc	<p>Nahromaděná barva na vzduchovém uzávěru částečně ucpává otvory špičky. Tlak vzduchu z obou konců je odlišný.</p>	<p>Odstraňte překážky z otvorů špičky pomocí přiloženého kartáčku. K čištění otvorů špičky však nepoužívejte kovové předměty.</p>
 Nakloněný	<ol style="list-style-type: none"> 1. Nahromaděná barva nebo poškození kolem obvodu kapalinové trysky a středu vzduchového uzávěru. 2. Kapalinová tryska není správně namontována. 	<ol style="list-style-type: none"> 1. Očistěte nahromaděnou barvu. V případě poškození vyměňte díl. 2. Vyměňte trysku a vyčistěte ji.
 Rozdělený	<ol style="list-style-type: none"> 1. Příliš nízká hustota barvy. 2. Příliš vysoká spotřeba barvy. 	<ol style="list-style-type: none"> 2. Utáhněte otáčecí knoflík pro nastavení jehly, abyste snížili průtok kapaliny. Otočte ventilem pro nastavení vzoru ve směru hodinových ručiček.
 Vycentrovaný	<ol style="list-style-type: none"> 1. Hustota barvy je příliš vysoká. 2. Příliš nízký výdej kapaliny. 	<ol style="list-style-type: none"> 1. Přidejte rozpouštědlo pro snížení hustoty. 2. Otočte otáčecí knoflík pro nastavení jehly proti směru hodinových ručiček, abyste zvýšili průtok kapaliny.



Poslední dvě číslice roku uplatnění označení CE - 22

ES PROHLÁŠENÍ O SHODĚ

GEKO Spol. s r. o., k. s., Kietlin, ul. Spacerowa 3, 97-500 Radomsko, Polsko
s plnou odpovědností prohlašuje, že:

Stříkací pistole LVLP

Typ: T20001, T20002, T20003 Model: FM-1

splňuje požadavky Evropského parlamentu a Rady:
2006/42/ES o strojních zařízeních a o změně směrnice 95/16/ES (přepřacované znění)
a norem EN ISO 12100:2010, EN ISO 4414:2010
je v souladu s certifikátem typu ES č. 0E191205.TSTSW49 ze dne 5. 12. 2019
vydaného společností ENTE CERTIFICAZIONE MACCHINE SRL
Via Ca Bella, 243/A - loc. Castello di Serravalle
40053 Valsamoggia (BO); Země: Itálie
Telefon: +39 051 6705141; Fax: +39 051 6705156
E-mail: ecm@entecerma.it Web: www.entecerma.it
Identifikační číslo oznámeného subjektu: 1282

Toto ES prohlášení o shodě nebude platné, pokud bude výrobek změněn
nebo přestavěn bez souhlasu výrobce.

Za přípravu a uchování technické dokumentace odpovídá:

Larysa Kowalczyk, Kietlin, ul. Spacerowa 3, 97-500 Radomsko, Polsko.



Kietlin, 26. 1. 2022

Místo a datum vystavení

Larysa Kowalczyk

Příjmení, jméno a funkce oprávněné osoby

ZÁRUČNÍ LIST

1. Název zařízení a číslo výrobku
2. Datum nákupu
3. Přesný popis hlášené závady, chyby.

.....
.....

V případě nedostatečného místa, prosím, pokračujte na zadní straně tohoto Listu s nahlášením.

4. Název a adresa distribučního místa, ve kterém byl výrobek zakoupen.

5. Razítko prodávajícího
- Datum a podpis.

6. Osobní kontaktní údaje, telefonní číslo.

Záruční podmínky

V souladu se zákonem č. 136/2002 Sb. se na Vámi zakoupený výrobek poskytuje záruka na dobu 24 měsíců od data prodeje. V případě nákupu zboží používané pro obchodní nebo podnikatelskou činnost je záruční doba 12 měsíců. Záruka je poskytována pouze v případě, že jsou výrobky používány v souladu s návodem k obsluze a způsobu použití.

Ze záruky jsou vyjmuty všechny díly podléhající přirozenému opotřebení, přetížením, použitím výrobku k jiným účelům, než ke kterým je určen a na závady vzniklé při dopravě nebo nesprávným (neodborným) zacházením. Za nesprávné zacházení považujeme příklad, kdy nebyl brán zřetel na návod k obsluze a obecně závazné předpisy pro práci s výrobkem. Obdobně se hodnotí i pokus o neodbornou opravu nad rámec doporučené údržby.

Záruka se vztahuje výlučně na závady způsobené vadou materiálu, výrobní montáže nebo technologií zpracování.

Nárok na uplatnění záruky zaniká:

- 1) výrobek nebyl používán v souladu s návodem k obsluze
- 2) byl proveden jakýkoliv zásah do konstrukce stroje bez předchozího písemného souhlasu firmou KAXL s.r.o.
- 3) výrobek byl používán v jiných podmínkách nebo k jiným účelům, než ke kterým je určen
- 4) byla některá část výrobku nahrazena neoriginální součástí
- 5) k poškození výrobku nebo k nadměrnému opotřebení došlo vinou nedostatečné údržby
- 6) škody vzniklé působením vnějších mechanických, teplotních či chemických vlivů
- 7) vady byly způsobeny nevhodným skladováním, či manipulací s výrobkem
- 8) výrobek byl používán (pro daný typ výrobku) v agresivním prostředí např. prašném, vlhkém
- 9) výrobek byl použit nad rámec přípustného zatížení

Záruka se nevztahuje na položky, u kterých lze očekávat opotřebení v důsledku jejich normální funkce (např. opotřebení uhlíků, zapalovací svíčka atd.)

Pro provoz výrobků používejte pouze doporučené příslušenství a originální náhradní díly.

Nároky uplatňujte ihned po zjištění závady u prodejce, který Vám výrobek prodal, a informujte se o možnostech opravy v pověřené opravně. Nebude-li se na Vámi uplatňovanou závadu vztahovat záruka, budou Vám fakturovány práce a náklady spojené s kontrolou a montáží a demontáží součástí.

Při uplatňování nároků předložte řádně vyplněný záruční list nebo jiný doklad o koupi opatřený datem prodeje. Do opravy předávejte výrobek v čistém stavu, řádně vyčištěný, zbaven prachu či špíny. Spolu s výrobkem zašlete i jeho originální příslušenství k určení přesné diagnostiky závady.

Při zasílání dopravní službou vylijte z výrobku nespoteřované palivo a olej. Výrobek řádně zabalte, nejlépe do původního obalu tak, aby nedošlo k jeho poškození. Škody, způsobené nedostatečným zabalením zásilky, nelze uznat jako záruční vady!

Do motorů používejte jen paliva a oleje odpovídající klasifikace, popř. paliva a oleje doporučené značkovým prodejcem. Vzniklé škody, způsobené používáním nevhodného paliva a nevhodných olejů, Vám nebudou v záruce uznány.